

Ekološko kmetijstvo



JN 430-203/2022, Aktivnosti za pospeševanje razvoja ekološkega kmetovanja v letu 2023



Avtor: Andrej Šuvak, KGZS-zavod MB
Predavatelj:

„Financirano iz Programa porabe sredstev Sklada za podnebne spremembe v obdobju 2021-2023“



REPUBLIKA SLOVENIJA
MINISTRSTVO ZA KMETIJSTVO,
GOZDARSTVO IN PREHRANO



REPUBLIKA SLOVENIJA
MINISTRSTVO ZA OKOLJE,
PODNEBIE IN ENERGIJO

Kaj je ekološko kmetijstvo?

Ekološko kmetijstvo je oblika kmetovanja, kjer se celostno dopolnjujeta rastlinska pridelava in reja živali in s tem sledenje naravnim metodam in kroženju snovi v naravi. Ob pridelavi visoko kakovostne in varne hrane ekološko kmetijstvo pomeni trajnostno gospodarjenje z naravnimi viri ter uveljavljanje načela dobrobiti živali. (MKGP)

Kaj loči ekološko od konvencionalnega?

- **filozofija in pristop, management, procesni postopki, tehnologija...**

KONVENCIONALNO

- vodilo je prehraniti prebivalstvo in dosežati dobre ekonomske rezultate
- čim večja prireja v čim krajšem času, s čim manjšimi stroški
- osredotoča se na preživetje sedaj in pogosto zapostavlja dobrobit živali, okolja in človeškega zdravja ter ignorira dolgoročen pogled v prihodnost, s čimer je pogosto ogrožena trajnost pridelave hrane.

EKOLOŠKO

- vodilo je trajno pridelovati zdravo hrano
- harmonični odnos med zemljo, rastlinami in živalmi
- v ospredje postavlja dobrobit živali ter človeku, okolju in vsem bitjem prijazno delovanje
- daje prednost kakovosti in etiki pred količino

Kaj loči ekološko od konvencionalnega?

- filozofija in pristop, management, procesni postopki, tehnologija

KONVENCIONALNO

- ▶ le delno upošteva fiziološke in etološke potrebe živali
- ▶ uporaba kemično sintetiziranih miner.gnojil, FFS, GSO in njihovih proizvodov, zdravil
- ▶ dovoljuje večjo obtežbo in gostoto naselitve v hlevih, uporabo hidroponičnih sistemov...

EKOLOŠKO

- upošteva fiziološke in etološke potrebe živali
- (kakovostna) ekološko pridelana krma
- ni uporabe kemično sintetiziranih mineralnih gnojil, GSO in njihovih proizvodov, regulatorjev rasti, manjši nabor FFS sredstev, minimalizirana uporaba zdravil in daljše obdobje karence
- obtežba mora upoštevati telesno maso pasem, kapaciteto proizvodnje krme, zdravje črede, uravnoteženost hranil in vpliv na okolje

Osnovna načela ekološkega kmetijstva:

- ▶ Spoštovanje do okolja in do dobrobiti živali
- ▶ Ohranjanje rodovitnosti in spoštovanje narave se doseže z:
 - ▶ Odgovornostjo pri rabi energetske in naravne virov
 - ▶ Ohranjanjem biodiverzitete
 - ▶ Upoštevanjem ravnovesja v regionalnem/lokalnem okolju
 - ▶ Povečevanjem rodovitnosti tal
 - ▶ Ohranjanjem kakovosti vode
 - ▶ Spodbujanjem zdravja in dobrobiti živali
 - ▶ S pokrivanjem specifičnih potreb živali

(po IFOAM)

KROŽENJE HRANIL NA EKOLOŠKI KMETIJI



Stebri ekološkega kmetijstva



■ Na ekološki kmetiji ni:

pesticidov



razkuženih semen



umetnih mineralnih gnojil



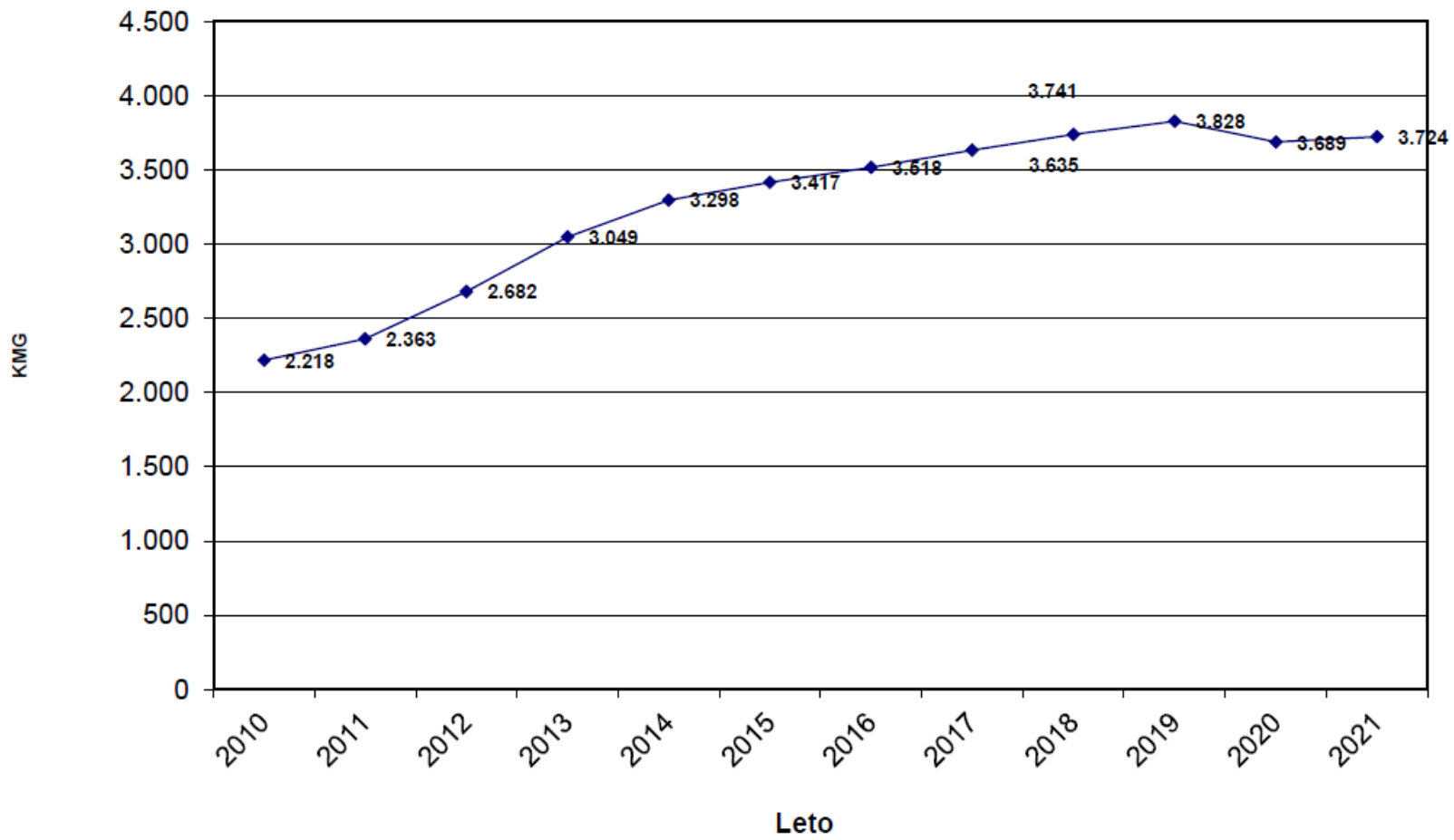
gensko spremenjenih organizmov



Analiza stanja

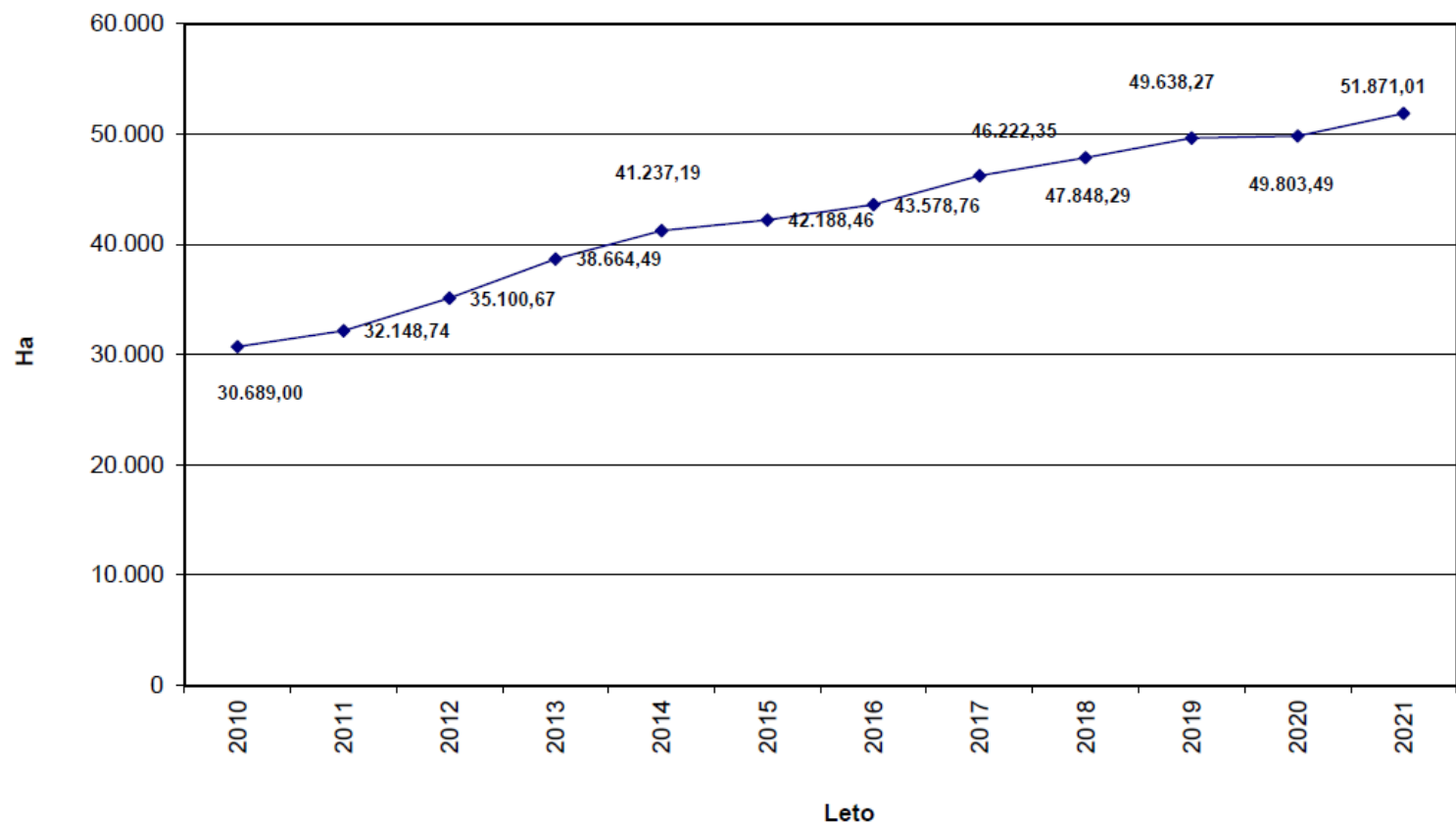
- V letu **2021** je bilo vključenih 3.724 KMG (**5,5%** vseh KMG v RS), ki so obdelovala 51.871,01 ha KZU (**11 %** vseh KZU v RS).
- Med površinami najbolj prevladuje travinje, njive, sadovnjaki (intenzivni in ekstenzivni), vinogradi, nato pa zelenjava, oljčniki – **eko meso in mleko**
- V živinoreji po številu živali prevladuje perutnina, sledi drobnica, govedo.

Število KMG v kontroli eko pridelave





Površine v kontroli eko pridelave (v ha)



Postopek vključitve v ekološko pridelavo

- ▶ Preudaren razmislek na celotne družine (naravne danosti kmetije (teren, temp., n.v., ...), namen kmetije/kmetovanja (mešana/čista kmetija, ohranjanje dediščine in krajine, high ali low input, dobrobit živali, višjo kakovost, blagovna znamka...), socialna struktura kmetije (delovna moč, starostna struktura, pričakovanja), infrastrukturne možnosti, ekonomski vidik pridelave, načini trženja...
- ▶ Posvetovanje s svetovalcem za ekološko kmetijstvo; samoiniciativno seznanjanje s pravili in tehnologijami
- ▶ Kontaktira se kontrolno organizacijo – posvet glede neznank
- ▶ Vpis v kontrolo (kadarkoli v letu, vendar če želite v ukrep EK, je najbolje včlanitev decembra za naslednje leto)

Podatki, ki jih morate pri vpisu javiti kontrolni organizaciji

- ▶ (3) Podatki glede pridelave oziroma predelave kmetijskega pridelka ali živila so:
 - ▶ 1. podatki o statusu izvajalca dejavnosti, skupine izvajalcev ali obrata javne prehrane;
 - ▶ 2. podatki o statusu, vrsti in količini kultur;
 - ▶ 3. podatki o statusu, vrsti in količini proizvodov;
 - ▶ 4. podatki o statusu, vrsti in številu živali;
 - ▶ 5. podatki o statusu, vrsti in velikosti kmetijskega zemljišča v uporabi;
 - ▶ 6. podatki o letu vstopa izvajalca dejavnosti, skupine izvajalcev ali obrata javne prehrane v nadzor ekološke pridelave in predelave in
 - ▶ 7. ime organizacije za kontrolo in certificiranje, pri kateri je izvajalec dejavnosti, skupina izvajalcev ali obrat javne prehrane vključen v nadzor.

Slovenski certifikacijski organi:

- ▶ **KON-CERT (SLO)** - Inštitut za kontrolo in certifikacijo v kmetijstvu in gozdarstvu; <http://www.kon-cert.si/>
- ▶ **IKC-UM (SLO)** – Inštitut za kontrolo in certifikacijo Univerze v Mariboru; <http://www.ikc-um.si/ikc-um/>
- ▶ **Berau Veritas (SLO)**; <http://www.bureauveritas.si/>
- ▶ **TUV Sava** - <https://www.tuv-sud.si/sava-si>

V SLO v EKO dovoljena fitofarmacevtska sredstva so ažurno objavljena na FITO INFO:

http://spletni2.furs.gov.si/FFS/REGSR/FFS_sezn.asp?L=1&S=2&top=1

Za gnojila, biostimulatorje in druge dodatke se pozanimajte pri kontrolni organizaciji ali svetovalni službi, če boste v dilemi ali so dovoljena.

Baze sredstev dovoljenih v EKO (razen FFS):

- ▶ **INFOXGEN:** <https://www.infoxgen.com/bio-betriebsmittel-neu/produktsuche-2/>
- ▶ **FIBL:** <https://www.betriebsmittelliste.de/bml-suche.html#/>
- ▶ **ECOCERT:**
<http://ap.ecocert.com/intrants/index.php?liste=international&l=en>
- ▶ **FKBV (SLO):** <http://fkbv.um.si/index.php/studij/katedre/ekolosko-kmetovanje-poljscine?showall=&start=3>

Pomembne organizacije na področju eko kmetijstva:

- **IFOAM** (International federation of organic agriculture movements),
<http://www.ifoam.bio/>
- **FIBL** (Raziskovalni inštitut za ekološko kmetijstvo); <http://www.fibl.org/>
- **The ELM farm** <http://www.organicresearchcentre.com/>
- **Luis Bolk Institute** <http://www.louisbolk.org/>
- **International center for research in organic food systems**
<http://icrofs.dk/en/>
- **MKGP** (Ministrstvo za kmetijstvo, gozdarstvo in prehrano);
<https://www.gov.si teme/ekoloska-pridelava/>
- **FAO organic agriculture** <http://www.fao.org/organicag/oa-home/en/>
- **Organic farming research foundation** <http://ofrf.org/> (US)
- **Organic trade organisation** <https://www.ota.com/> (US)
- **Rodale institute** <http://rodaleinstitute.org/> (US)

- ▶ (1) Kmetijsko zemljišče v uporabi se v evidenci označi z naslednjimi statusi:
 - ▶ – s statusom »E« se označi tisto kmetijsko zemljišče v uporabi, na katerem je zaključeno obdobje preusmeritve;
 - ▶ – s statusom »P« se označi tisto kmetijsko zemljišče v uporabi, ki je v obdobju preusmeritve;
 - ▶ – s statusom »K« se označi tisto kmetijsko zemljišče v uporabi, na katerem pridelava ne poteka v skladu z Uredbo 2018/848/EU, s tem pravilnikom in uredbo, ki ureja ekološko pridelavo in predelavo kmetijskih pridelkov in živil;
 - ▶ – s statusom »N« se označi tisto kmetijsko zemljišče v uporabi, ki ni vključeno v nadzor ekološke pridelave in predelave.
- ▶ (2) Če ima kmetijsko zemljišče v uporabi status delno »P«, delno pa »E«, se tako kmetijsko zemljišče v uporabi označi s statusom »E«.
- ▶ (3) Če ima kmetijsko zemljišče v uporabi status delno »E« ali »P«, delno pa »N«, se tako kmetijsko zemljišče v uporabi označi s statusom »N«.
- ▶ (4) Če je izvajalcu dejavnosti ali skupini izvajalcev izdana pozitivna odločba o odobritvi skrajšanja obdobja preusmeritve za posamezna kmetijska zemljišča v uporabi po 25. oktobru tekočega leta, se takšna zemljišča s statusom »E« označijo od 1. januarja naslednjega leta.
- ▶ (5) Živali se v evidenci iz prejšnjega člena označijo z naslednjimi statusi:
 - ▶ – s statusom »E« se označi tista žival, ki je zaključila obdobje preusmeritve;
 - ▶ – s statusom »P« se označi tista žival, ki je v obdobju preusmerjanja in
 - ▶ – s statusom »K« se označi tista žival, ki ni v skladu z eko uredbami

ZAKONODAJA

- **Izvajanje ekoloških načel in ciljev je regulirano z več kot 1000 stranmi nove zakonodaje**

Zakonodaja

- ▶ **Zakon o kmetijstvu** (Uradni list RS, št. [54/2000](#) , [16/2004](#), [45/2004-ZdZPKG](#), [20/2006](#), [51/2006-UPB1](#), [45/2008-ZKme-1](#));
- ▶ **UREDBA (EU) 2018/848 EVROPSKEGA PARLAMENTA IN SVETA z dne 30. maja 2018 o ekološki pridelavi in označevanju ekoloških proizvodov in razveljavitvi Uredbe Sveta (ES) št. 834/2007 s pričetkom uporabe 1.1.2022**
- ▶ IZVEDBENA UREDBA KOMISIJE (EU) 2020/464 z dne 26. marca 2020 o določitvi nekaterih pravil za uporabo Uredbe (EU) 2018/848 Evropskega parlamenta in Sveta glede dokumentov, potrebnih za **retroaktivno priznanje obdobja** za namen preusmeritve, pridelave ekoloških proizvodov in informacij, ki jih predložijo države članice (površine hlevov)
- ▶ IZVEDBENA UREDBA KOMISIJE (EU) 2020/2042 z dne 11. decembra 2020 o spremembi Izvedbene uredbe (EU) 2020/464 glede datuma začetka njene uporabe in nekaterih drugih datumov v zvezi z uporabo Uredbe (EU) 2018/848 Evropskega parlamenta in Sveta o ekološki pridelavi (**sprememba datumov prehodnih obdobja – podaljšanje za eno leto**)
- ▶ IZVEDBENA UREDBA KOMISIJE (EU) 2021/1165 z dne 15. julija 2021 o odobritvi nekaterih proizvodov in snovi za uporabo v ekološki pridelavi in pripravi seznamov teh proizvodov in snovi (sezname dovoljenih snovi)

Zakonodaja - nadaljevanje

- ▶ IZVEDBENA UREDBA KOMISIJE (EU) 2021/1935 z dne 8. novembra 2021 o spremembi Izvedbene uredbe (EU) 2019/723 glede informacij in podatkov o ekološki pridelavi in označevanju ekoloških proizvodov, ki jih je treba predložiti s standardnim vzorčnim obrazcem (za kontrolne organizacije)
- ▶ IZVEDBENA UREDBA KOMISIJE (EU) 2021/2119 z dne 1. decembra 2021 o določitvi podrobnih pravil o nekaterih evidencah in izjavah, ki se zahtevajo od izvajalcev dejavnosti in skupin izvajalcev dejavnosti, ter o tehničnih sredstvih za izdajo certifikatov v skladu z Uredbo (EU) 2018/848 Evropskega parlamenta in Sveta ter spremembi Izvedbene uredbe Komisije (EU) 2021/1378 glede izdaje certifikata za izvajalce dejavnosti, skupine izvajalcev dejavnosti in izvoznike v tretjih državah
- ▶ DELEGIRANA UREDBA KOMISIJE (EU) 2020/2146 z dne 24. septembra 2020 o dopolnitvi Uredbe (EU) 2018/848 Evropskega parlamenta in Sveta v zvezi pravili pridelave **za izjemne primere** v ekološki pridelavi („katastrofe“)
- ▶ Delegirana Uredba Komisije (EU) 2021/642 z dne 30. oktobra 2020 o spremembi Priloge III k Uredbi (EU) 2018/848 Evropskega parlamenta in Sveta glede nekaterih informacij, ki jih je treba navesti pri označevanju ekoloških proizvodov (semenske mešanice)
- ▶ Uredba o ukrepih v primeru nepravilnosti in kršitev v ekološkem kmetovanju (še stara)

Označevanje ekoloških pridelkov

Krovni evropski znak (obvezen)



Znaki certifikacijskih organov



SI-EKO-004
Kmetijstvo EU



BUREAU
VERITAS



ekološki



SI-EKO-001
Kmetijstvo Slovenija



SI-EKO-002
kmetijstvo Slovenija



SI-EKO-003
Kmetijstvo izven EU



Zadruga
šaleške doline



Eko zveza
(v mirovanju)

Biodinamična pridelava

Nacionalni znak

Trajanje preusmeritve v ekološko kmetovanje

- ▶ 24 mesecev (2 leti) za njivske površine, travinje
- ▶ 36 mesecev za trajne nasade

- ▶ če se vključite v ukrep EK je podpora za obdobje preusmeritve višja kot za obdobje ohranjanja ekološke prakse
- ▶ Po obdobju preusmeritve imajo vaša kmetija in njeni proizvodi naziv „ekološki“

Izjeme od pravil ekološkega kmetovanja

- ▶ Skrajšanje obdobja preusmeritve
- ▶ Nakup konvencionalnih živali razen perutnine
- ▶ Nakup konvencionalne perutnine
- ▶ Odstranitev rogov
- ▶ Uporaba konvencionalnega netretiranega semena
- ▶ Odobritev vezane reje

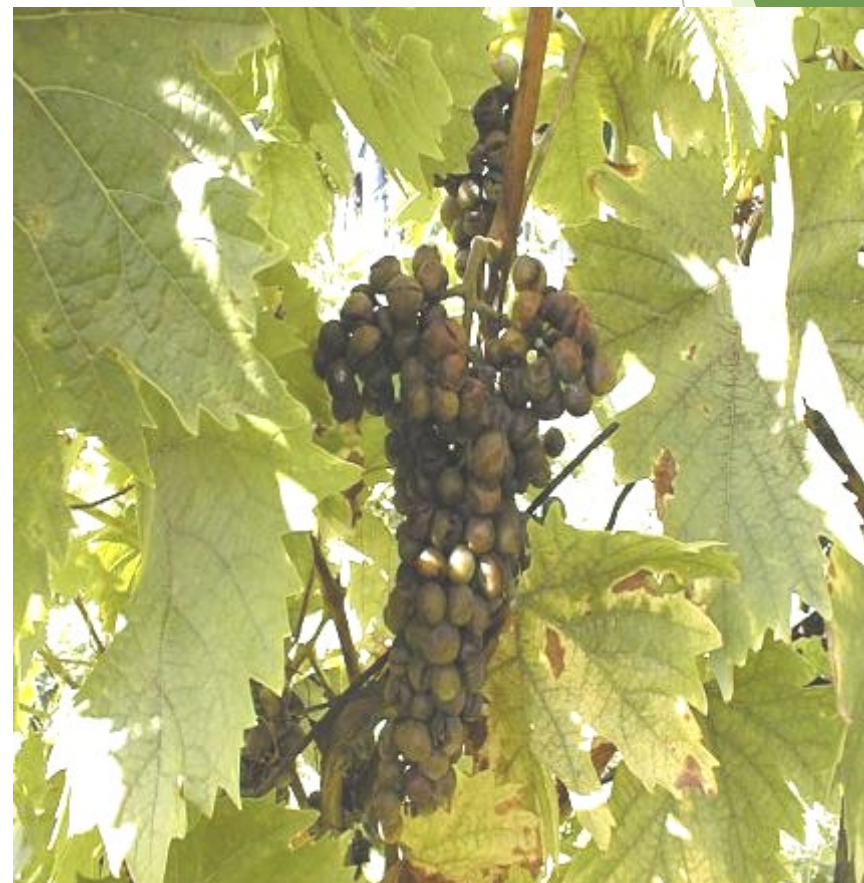
Obrazci za vlogo:

<https://www.gov.si/zbirke/storitve/odobritev-izjeme-od-pravil-ekoloskega-kmetovanja/>

Preusmeritev sadjarske - vinogradniške kmetije

Ukrepi za izboljševanje:

- ▶ Odporne sorte
- ▶ Ciljno zatiranje bolezni in škodljivcev
- ▶ Varovalni pasovi
- ▶ Trajna ozelenitev tal



Ukrep skupne kmetijske politike - EK (ekološko kmetijstvo)

2023-2027

Intervencija EK je samostojna intervencija v okviru

SN SKP 2023-2027

- ▶ **NAMEN:** spodbujanje KMG za izvajanje naravi prijaznega načina kmetovanja, ki prispeva k ohranjanju in izboljševanju biotske raznovrstnosti, ohranjanju virov pitne vode, rodovitnosti tal, kulturne kmetijske krajine in k varovanju okolja nasploh.
- ▶ Plačila krijejo le obveznosti, ki presegajo ustrezne obvezne standarde pogojenosti, minimalne zahteve za uporabo gnojil in FFS, shem SOPO in KOPOP

Podpora za intervencijo EK se dodelijo v okviru dveh pod intervencij:

- ▶ Plačila za preusmeritev v prakse in metode ekološkega kmetovanja
- ▶ Plačila za ohranitev praks in metod ekološkega kmetovanja

Trajanje in podaljšanje obveznosti

- ▶ Obveznosti za izvajanje ukrepa EK trajajo **5 let**
- ▶ **Novo petletno obdobje: 2023-2027**
- ▶ po zaključku pet letnega obdobja je možno letno podaljšanje te obveznosti **(v kolikor bo do tega prišlo)**

Pogoji upravičenosti

- ▶ Vpis v RKG
- ▶ V uporabi vsaj **1 ha** kmetijskih površin
- ▶ Najmanjša površina kmetijske parcele za izvajanje intervencije je 0,1 ha (razen za vrtnine in semensko pridelavo kmetijskih rastlin; 0,01 ha),
- ▶ na kmetijskem gospodarstvu pa mora biti v intervencijo vključenih najmanj 0,3 ha kmetijskih površin, razen če ni določeno drugače.
- ▶ Obtežba s travojedimi živalmi mora biti najmanj 0,3 GVŽ/ha travinja v primeru plačila za trajno travinje. Maksimalna obtežba je določena z Uredbo EU št. 2018/848 (max 170 kg dušika/ha – 1,9 GVŽ).

Intervencija Ekološko kmetovanje se lahko **DELNO** kombinira z intervencijo KOPOP in SOPO.

Intervencija EK se lahko kombinira tudi z intervencijami:

- Plačilo za naravne ali druge omejitve;
- Plačila Natura 2000;
- Biotično varstvo rastlin;
- Izvajanje izbranih ukrepov na zavarovanih območjih;
- Dobrobit živali.

Zahteve za izvajanje:

- ▶ Prijava oz. obnovitev prijave v kontrolo najpozneje do 31. decembra preteklega leta za tekoče leto
- ▶ v sklopu izmenjave znanja in prenosa informacij opraviti program usposabljanja oz svetovanja v obsegu najmanj **25 ur v obdobju trajanja obveznosti (v petih letih) v zvezi v vsebinami, ki se nanašajo na ekološko kmetovanje;**
- ▶ rediti travojede živali v skladu s predpisi, ki urejajo ekološko kmetovanje, če uveljavlja plačilo za trajno travinje (0,3 GVŽ/ha travinja);
- ▶ pridobiti certifikat za ekološko pridelavo oziroma predelavo kmetijskih pridelkov oziroma živil za tekoče leto

V primeru vključitve v KOPOP obvezno upoštevati tudi pogoje upravičenosti ukrepa KOPOP ter splošne pogoje ukrepa KOPOP (npr. vodenje evidenc,..)

Plačilo ukrepa KOPOP in plačilo ukrepa EK se sešteva za tiste operacije, ki se lahko kombinirajo.

- ▶ Zvezek zapisov za ekološke kmetije (dobite pri KO - tudi elektronsko)
- ▶ Vključeni v intervenciji **KOPOP** in EK- ste dolžni voditi evidence o delovnih opravilih na točno predpisanih obrazcih
- ▶ dostopne bodo na spletnih straneh MKGP, ARSKTRP in KGZS

Evidence na koledarjih ne bodo zadoščale!

Vodenje na formularjih za KOPOP in EK

Vodenje v zvezku zapiskov

Vodenje v Excel tabeli

Vodenje v zvezku po točno določenih oblikah iz zvezka zapiskov!

Predelava in trženje

- ▶ **Seznam proizvodov** (živalsko/rastlinsko poreklo)
- ▶ **Recepture:** kmetijskega/nekmetijskega izvora, EKO/KON (priloga IX), količine (deleži)
- ▶ **Dokupi:** kdaj, kaj, koliko, dobavitelj, status (EKO, Preusmeritev, KON)
- ▶ **Prodaja:** kdaj, kaj, koliko, odjemalec, status (EKO, Preusmeritev, KON)
- ▶ **Seznam dobaviteljev + seznam odkupovalcev**
- ▶ **Zaloge**
- ▶ **Pritožbe:** kdaj, kje, kdo, vsebina pritožbe, odprava neskladja

DOKAZILA:

hramba računov/dobavnic

	Izvajanje ekološkega kmetovanja			Preusmeritev v ekološko kmetovanje		
Vrsta rabe	Površine 2027 v ha	plačilo v EUR na ha	Vrednost PRP 14-20 v EUR	površine 2027 v ha	Plačilo v EUR na ha	Vrednost PRP 14-20 v EUR
Trajno travinje - skupaj v ha	55.701	159	156	11.592	276	312
Njive v ha	6.600	607	326	2.000	800	378
TSA v ha	1.800	258	189	140	320	291
ISA v ha	1.550	885	677	330	1.200	900
Vinogradi v ha	1.200	888	693	320	1.200	900
Vrtnine na prostem v ha	400	1.021	600	100	1.200	600
Vrtnine v zavarovanih prostorih	5	1.131	600	6	1.200	600
Hmeljišča v ha	2	796	900	27	1.200	900
Semenarstvo v ha	60	785	600	6	1.200	800
Drevesnice v ha	3	1.200	900	3	1.200	900
Skupaj površine	67.021			14.524		



Fakulteta za kmetištvo
in biosistemsko vede



Hvala za
pozornost

