



REPUBLIKA SLOVENIJA
MINISTRSTVO ZA KMETIJSTVO,
GOZDARSTVO IN PREHRANO

SHEMA NEPOSEJANA TLA ZA POLJSKEGA ŠKRJANCA



Financira
Evropska unija



SKUPNA
KMETIJSKA
POLITIKA

Spoštovani nosilci in nosilke kmetijskih gospodarstev!

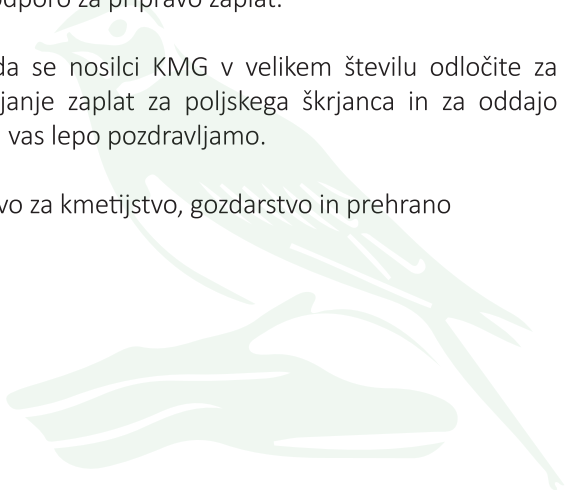
Pred vami je brošura, ki podrobneje opisuje namen in pogoje upravičenosti sheme Neposejana tla za poljskega škrjanca (shema POŠK). To je ena od shem intervencije Sheme za podnebje in okolje (t. i. SOPO), ki se izvaja v okviru neposrednih plačil. Z vpisom v shemo s kmetijskimi zemljišči gospodarite na način, ki omogoča izboljšane gnezditvene in prehranjevalne pogoje za poljskega škrjanca, katerega populacija v Sloveniji strmo upada. Shema zahteva vzpostavitev zaplat neposejanih tal sredi ornih površin, ki so posejane s strnimi žiti, oljno ogrščico, deteljami, lucerno, inkarnatko ali deteljno-travno mešanico, ki poljskemu škrjancu omogočajo lažje premikanje in boljše prehranjevalne pogoje ter večjo varnost pred plenjenjem.

Shema se izvaja le na območjih pojavljanja poljskega škrjanca na Goričkem, Pomurski ravni, Dravsko-Ptujsko-Središkem polju, Ljubljanski kotlini, Krško-Brežiškem polju in Ljubljanskem barju.

Shema je prostovoljna in enoletna, z vpisom ne prevzimate večletnih obveznosti. To pomeni, da se lahko v zadevnem letu oddaje zbirne vloge sami odločite, ali boste v shemo vstopili, vas pa k temu spodbujamo, saj boste prispevali k ohranitvi populacije poljskega škrjanca in hkrati prejeli podporo za pripravo zaplat.

Z željo, da se nosilci KMG v velikem številu odločite za vzpostavljanje zaplat za poljskega škrjanca in za oddajo zahtevka, vas lepo pozdravljamo.

Ministrstvo za kmetijstvo, gozdarstvo in prehrano



POLJSKI ŠKRJANEC

Poljski škranec je indikatorska vrsta ptice kmetijske krajine in na nacionalni ravni beleži strm upad populacije. V Sloveniji poljski škranec naseljuje odprte ekstenzivne suhe travnike na Krasu, v Istri, na Banjščicah in Pivškem ter bolj intenzivno obdelano krajino v nižinskih območjih osrednje in vzhodne Slovenije. Kot talni gnezdilec ima rad odprte površine, na tleh se tudi prehranjuje. V toplem delu leta lovi različne žuželke, v hladnem delu leta pa med žetvenimi ostanki išče manjša semena in rastlinski material. Je koristen pri odstranjevanju škodljivcev. Številčnost poljskega škranca se je v zadnjih 15 letih zmanjšala za kar 60 odstotkov, na nekaterih območjih pa tudi do 90 odstotkov.



Glavni vzrok, da je postal tako redek, je na njivah povezan predvsem z večjo pogostostjo hitrorastočih in gosto sejanih poljščin, ki vrsti onemogočajo večje število gnezditvenih

poskusov v istem letu. V visoki in gosti vegetaciji se namreč poljski škranec težko premika in lovi žuželke, tam pa ima tudi slabši pregled nad morebitnimi plenilci.

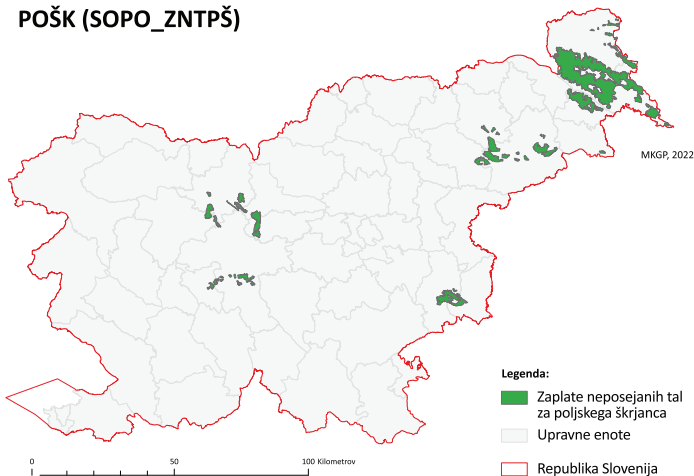
NAMEN

Poljski škranec ima rad odprte površine in z zaplatami, vzpostavljenimi sredi hitrorastočih in gosto sejanih poljščin na njivah, se mu izboljšujejo gnezditveni in prehranjevalni pogoji. Višina ozimnih poljščin namreč postane že med gnezditveno sezono previsoka in pregosta ter onemogoča gnezdenje. Shema Neposejana tla za poljskega škranca tako povečuje gnezditveni uspeh vrste in omogoča postopno povečanje populacije poljskega škranca.

OBMOČJE IZVAJANJA SHEME

Shema se izvaja na območjih pojavljanja poljskega škranca na Goričkem, Pomurski ravni, Dravsko-Ptujsko-Središkem polju, Ljubljanski kotlini, Krško-Brežiškem polju in Ljubljanskem barju.

POŠK (SOPO_ZNTPŠ)



ZAHTEVE ZA IZVAJANJE

- Shema zahteva vzpostavitev zaplat neposejanih tal na ornih zemljiščih, zasajenih s strnimi žiti, oljno ogrščico, deteljami, lucerno, inkarnatko ali deteljnotravno mešanico. Kmetijska rastlina mora biti v letu oddaje zahtevka prijavljena kot glavna kmetijska rastlina.
- Na ornem zemljišču velikosti do vključno 0,5 hektarja mora biti vsaj ena zaplata neposejanih tal in za vsakega nadaljnjega 0,5 hektarja ena dodatna zaplata (od 0,5 do 1,0 hektarja vsaj dve zaplati, od 1 hektarja do 1,5 hektarja vsaj tri zaplate in tako dalje).
- Zaplate morajo biti:
 - >> od roba ornega zemljišča oddaljene vsaj 5 metrov (da se zmanjša vpliv plenjenja);
 - >> razdalja med zaplatami mora biti vsaj 10 metrov v vse strani;
 - >> posamezna zaplata mora biti v velikosti najmanj 25 m² in največ 100 m² ter širine najmanj 2,5 metra.
- Zaplata se ustvari tako, da se med sejanjem ugasne in dvigne sejalnica, ki se jo premakne za nekaj metrov naprej ter se jo nato spusti in nadaljuje sejanje. Lahko se vzpostavi tudi pozneje, mehansko brez uporabe FFS, vendar najpozneje do 15. marca tekočega leta. Lahko se vzpostavi ob setvi tudi po 15. marcu, če je setev kmetijske rastline iz prve alineje opravljena po 15. marcu, vendar najpozneje do 15. aprila tekočega leta.



Primer zaplate neposejanih tal v žitu



Primer zaplate, posneto po spravilu žita

PODPORA

Podpora znaša 60 EUR/ha. Za namen sheme se uporabi korekcijski faktor, s katerim se ena zaplata neposejanih tal šteje za 0,5 hektarja. Pri uporabi korekcijskega faktorja se za 0,5 hektarja vedno šteje le ena zaplata neposejanih tal, neodvisno od števila zaplat na kmetijski parceli površine do 0,5 hektarja. To pomeni, da nosilec KMG za vzpostavitev zaplat na površini do vključno enega hektarja (vzpostavljeni morata biti dve zaplati) prejme podporo 60 EUR/ha. Primeri:

- >> na zahtevek nosilec KMG prijavi 0,3 hektarja ali pa 0,5 hektarja površine, kar pomeni vzpostavitev vsaj ene zaplate. Zaradi uporabe korekcijskega faktorja (1 zaplata = 0,5 hektarja) v obeh primerih prejme podporo 30 EUR,
- >> na zahtevek nosilec KMG prijavi 0,6 hektarja ali 0,8 hektarja ali en hektar površine, kar pomeni vzpostavitev vsaj dveh zaplat. Zaradi uporabe korekcijskega faktorja (2 zaplati = 1 ha) v teh primerih prejme podporo 60 EUR in tako dalje.



POZOR

Nosilec KMG lahko odda zahtevek za vzpostavitev zaplat le na ornih površinah, ki so posejane z ustrezno kmetijsko rastlino, torej s strnimi žiti, oljno ogrščico, lucerno, deteljami, inkarnatko ali deteljnotravno mešanico. Nosilec KMG mora zagotoviti, da je zaplata vsaj pet metrov oddaljena od roba njive. Če površina in oblika njive tega ne omogočata, ne sme vzpostaviti zaplate, saj se z zaplato blizu njivskega roba povečuje možnost plenjenja poljskega škrljanca. Zaplata mora biti vzpostavljena pravočasno, najbolj primerno je, da ob setvi ozimnih poljščin, če se vzpostavlja mehansko, pa čim prej oziroma najpozneje do 15. marca. V primeru, da je setev ustrezne kmetijske rastline opravljena po 15. marcu pa se lahko zaplata vzpostavi do 15. aprila.

Avtorji: Ministrstvo za kmetijstvo, gozdarstvo in prehrano (MKGP),
Društvo za opazovanje in proučevanje ptic Slovenije (DOPPS)
Oblikovanje: Klavdija Kosič, MKGP

Tisk: GRAFEX grafično podjetje, d.o.o.

Avtorji fotografij: Arhiv DOPPS, Arhiv Agencije za kmetijske trge in razvoj podeželja (AKTRP)

Kraj izdaje: Ljubljana

Založnik: Ministrstvo za kmetijstvo, gozdarstvo in prehrano,
Mreža za podeželje

Leto in mesec izida: April 2024

Število izvodov: 4600

