



# Sheme neposrednih plačil

Meta Valek 27. 1. 2022



REPUBLIKA  
SLOVENIJA

MINISTRSTVO ZA KMETIJSTVO,  
GOZDARSTVO IN PREHRANO

# Spremembe za leto 2022 (Ur.l.RS št 197/2021)

Sprememba **odstotka nacionalne ovojnice**, ki se namenja za dohodkovno podporo za **mlade kmete**

- iz 1,5 % na 1,2 % nacionalne ovojnice

Pri pridobitvi plačilnih pravic iz nacionalne rezerve za kmeta začetnika s spremembo še naprej velja, da novi nosilec kmetije ni upravičen do plačilnih pravic, v primeru, da je prejšnji nosilec kmetije že prejel plačilne pravice iz nacionalne rezerve.

- Sprememba je le v delu, da to velja ne glede na dejstvo ali je novi nosilec bil član kmetije ali ne.

**Posodobitev** povprečnega hektarskega pridelka ene vrste zelenjadnic in povprečnega hektarskega pridelka zelenjadnic skupaj v t/ha za leto 2022 (priloga IV v uredbi).

## Leto 2022 – drugo leto prehodnega obdobja (prehodna uredba EU)

### ■ Sredstva za nacionalno ovojnico za sheme NP za leti 2021 in 2022

- Razpoložljiva sredstva iz ovojnice - **131.530.052,00 EUR** za posamezno leto.

### ■ Možno linearno nižanje vrednosti vseh PP

- Zaradi prilagoditve na nižjo nacionalno ovojnic se za leti 2021 in 2022 lahko izvede linearno nižanje vrednosti vseh PP ali pa se znižajo sredstva v nacionalni rezervi.

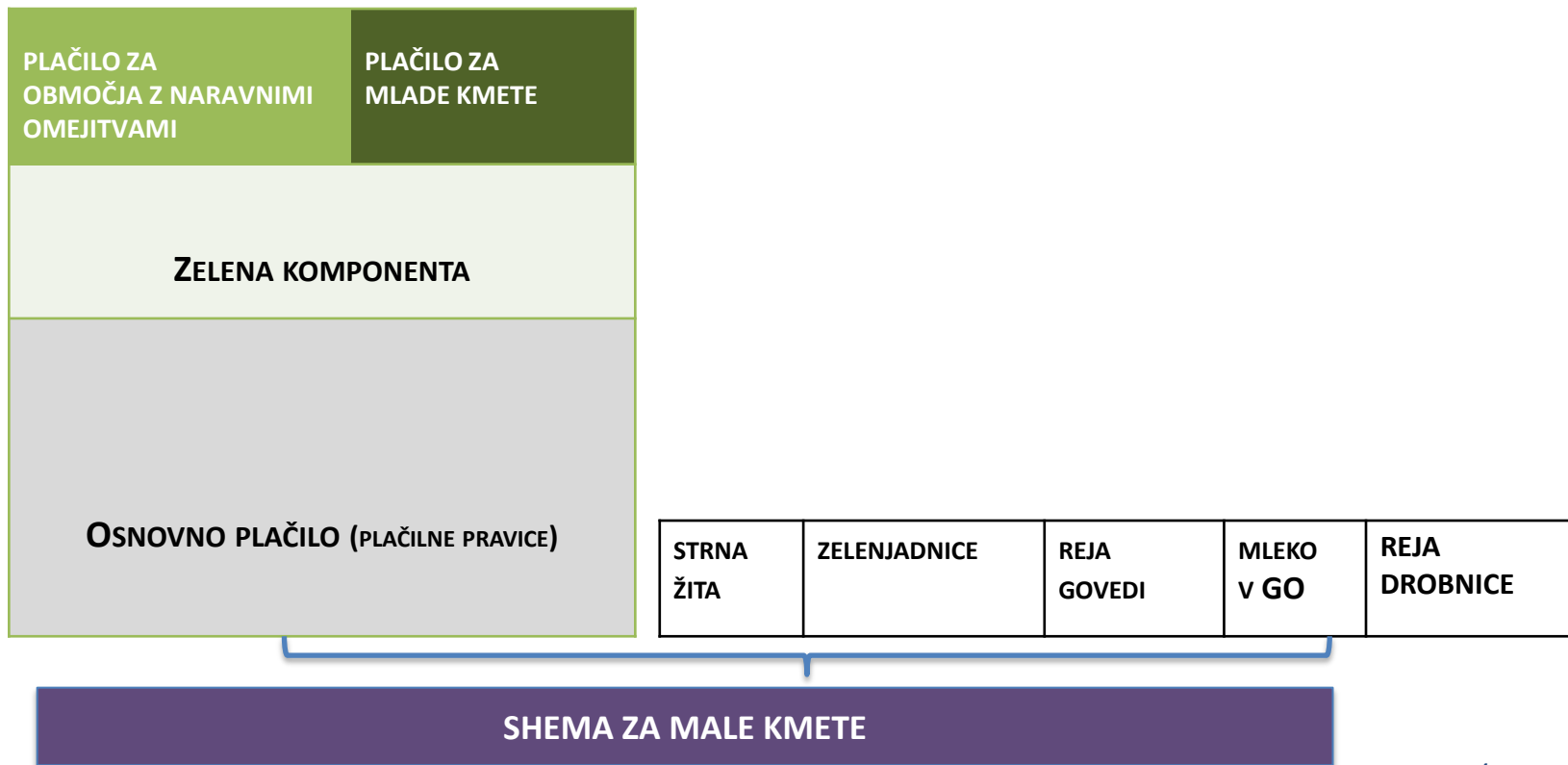
### ■ Model delne konvergence – se v prehodnem obdobju ne nadaljuje

- Vrednosti PP v letu 2022 enaka vrednosti za leto 2019 oz 2020 oz 2021 (možno je linearno nižanje vrednosti v primeru preseganja nacionalne ovojnice za shemo osnovnega plačila).

### ■ Finančna disciplina

- VFO 2021-2027 že vključuje tudi koledarsko leto 2021, ki je finančno leto 2022, procent iz naslova FD za koledarsko leto 2021 znaša 1,658907% (uredba EU 2021/951)

# NEPOSREDNA PLAČILA 2022 (SHEMATSKI PRIKAZ)



# NEPOSREDNA PLAČILA 2022 – OVOJNICE ZA POSAMEZNO SHEMA

Shema	Delež (%)	2022
Skupna ovojnica, Uredba 1307/2013 PRILOGA II		<b>131.530.052,00</b>
Osnovno plačilo (plačilne pravice)	54,97% (vključen overbooking 1,5%)	72.302.069,58
Zelena komponenta	30	39.459.015,60
PONO	1,58	2.078.174,80
Plačilo za mlade kmete	1,5	1.972.950,78
Proizvodno vezane podpore	13	17.098.906,80
- PVP strna žita	4,65%	6.116.147,4
- PVP mleko v GO	3,15%	4.143.196,6
- PVP reja govedi	2,65%	3.485.546,4
- PVP zelenjadnice	1,15%	1.512.595,6
- PVP reja drobnice	1,4%	1.841.420,7

### III. Proizvodno vezana plačila

Zaradi novega ukrepa PVP drobnica v letu 2021 so se že leta 2021 znižali % ovojnice pri obstoječih PVP

(vse PVP prispevajo enak delež 0,35% svoje ovojnice)

Vpliv tudi zaradi nižje nacionalne ovojnice za leti 2021 in 2022

	Leto 2020	134,3 mio EUR	Leto 2021	131,5 mio EUR* (izplačan prvi obrok, možne so še spremembe pri drugem obroku)
PVP strna žita	5%	120,4 EUR/ha	4,65%	112 EUR/ha
PVP mleko v GO	3,5%	126,5 EUR/ž	3,15%	111,6 EUR/ž
PVP reja govedi	3%	53,06 EUR/ž	2,65%	45,75 EUR/ž
PVP zelenjadnice	1,5%	670EUR/ha	1,15%	526,37 EUR/ha
PVP reja drobnice			1,4%	26,7 EUR/ž



## SPLOŠNI POGOJI

- Vlagatelj in upravičenec je **KMET** = nosilec KMG.
- **Izvaja kmetijsko dejavnost** ( = ODGOVOREN, PRISTOJNOST ODLOČANJA, UŽIVA UGODNOSTI IN NOSI FINANČNA TVEGANJA V ZVEZI Z KMETIJSKO DEJAVNOSTJO):
  - proizvodnja, reja ali gojenje kmetijskih proizvodov, vključno z žetvijo, molžo, vzrejo živali in kmetijsko rejo živali *[tudi paša]* ali
  - vzdrževanje kmetijskih zemljišč v stanju, primernem za pašo ali pridelavo, ....
- Vsaj 1 ha upravičenih površin za uveljavljanje NP.
- Aktiven kmet.



## SHEMA OSNOVNEGA PLAČILA 2022

### **Pridobitev plačilnih pravic:**

- **prenos** (nakup, zakup, drugo) se za leto 2022 izvaja od 1.6.2021 do 28.2.2022
- **iz nacionalne rezerve (v primeru mladega kmeta ali kmeta začetnika)**

### **Uveljavljanje (aktiviranje) plačilnih pravic:**

- **nosilec KMG je imetnik plačilnih pravic**
- **enako število upravičenih ha je nosilec KMG:**
  - prijavil v ZV 2022,
  - ima na voljo oz. ima pravico do uporabe 31.5.2022 (vpis v RKG)
  - izvaja kmetijsko dejavnost.



## Ukinitev samodejnega prenosa PP v primeru spremembe nosilca kmetije med družinskimi člani – velja tudi za leto 2022

**! Že z letom 2021 se je ukinil samodejni prenos PP ob spremembi nosilca v primeru kmetije. To pomeni, da je ob vsaki spremembi nosilca kmetijskega gospodarstva, tudi če gre za spremembo nosilca med člani kmetije, treba poskrbeti za prenos plačilnih pravic na podlagi oddane Vloge za prenos plačilnih pravic.**

**Spremembe nosilca KMG je treba urediti čimprej oziroma najkasneje do 28. 2. 2022 ! Do 28.2.2022 je potrebno oddati tudi vlogo za prenos PP!**

► Sprememba nosilca v RKG do 28. 2. 2022:

**Ob vsaki spremembi nosilca KMG je potrebno poskrbeti tudi za prenos PP z oddajo vloge za prenos PP do 28. 2. 2022.**

**1. Obvestilo v RKG**

► V primeru spremembe nosilca kmetijskega gospodarstva v RKG v roku od 28. 2. 2022 do 31. 5. 2022 (prenos PP ni bil urejen do 28.2.2022)

**Novi nosilec ni upravičen do shem neposrednih plačil, ki so vezane na aktivacijo PP (to je sheme osnovnega plačila, plačila za zeleno komponento, PONO in plačilo za mladega kmeta).**

**2. Obvestilo v RKG**

► Ukinila (že v letu 2021) se je tudi samodejna sprememba nosilca na že oddani ZV v obdobju od 28. 2. do 31. 5. 2022:

**Če je prejšnji nosilec že oddal ZV jo mora umakniti, nov nosilec pa ponovno oddati, da je lahko upravičen le do shem proizvodno vezanega plačila, saj do shem vezanih na aktivacijo PP zaradi neoddane vloge za prenos PP za leto 2022 (ker je bila sprememba nosilca po 28.2.) ni upravičen.**

**Če novi nosilec ne bo oddal ZV ne bo upravičen tudi do ostalih ukrepov :OMD; DŽ; EK in KOPOP.**

**3. Obvestilo v RKG**

## Prenos KMG po obdobju za oddajo ZV , torej po 31. maju

- Po končnem roku za oddajo zbirne vloge, torej **po 31. maju 2022**, pa je sprememba nosilca za KMG, ki je oddal zbirno vlogo, **možna le v primeru prenosa KMG v skladu z 8. členom Uredbe 809/2014/EU** (prenos celotnega KMG na podlagi prodaje, zakupa, itd.).
- Ob prenosu mora nov nosilec KMG **oddati »Izjavo o prenosu kmetijskega gospodarstva in zahtevo za plačilo v primeru prenosa celotnega KMG«**, ki je del zbirne vloge.
- Prenosi KMG po 8.členu v koledarskem letu 2021: V primeru, da je prišlo do prenosa KMG po 31.5.2021, je nov nosilec sicer lahko prejel plačilo neposrednih plačil (če je prenos bil izveden in izjava na agencijo poslana do 2. novembra), vendar pa PP kljub temu niso bile prenesene. Zato je potrebno tudi v teh primerih poskrbeti za prenos PP, da se bodo lahko aktivirale za leto 2022 , na podlagi Vloge za prenos PP , ki mora biti na AKTRP poslana z obema podpisoma do vključno 28.2.2022.

## Kako oddati vlogo za prenos PP?

### Nosilec KMG lahko Vlogo za prenos plačilnih pravic izpolni fizično ali elektronsko (KSS)

- Če se odloči za elektronski vnos, je ta možen prek spletnega vstopnega mesta na naslovu: <http://e-kmetija.gov.si>, ki ga vzpostavi ARSKTRP, in do katerega lahko kot pooblaščenec vlagatelja dostopa le oseba, zaposlena v javni službi za kmetijsko svetovanje.
- Na ARSKTRP mora biti poslana vloga v fizični obliki, ki jo podpišeta prenosnik in prevzemnik, najkasneje na dan 28. februar 2022. Lahko pa se elektronsko vnesena vloga natisne in z obema podpisoma kot »scan« elektronsko pošlje na elektronski predal AKTRP.
- Ker je elektronska vložitev vloge za prenos plačilnih pravic možna šele en dan po spremembi nosilca v RKG, je zadnji dan za spremembo nosilca v RKG 25. februar 2022 in potem se vloga lahko še elektronsko odda 28. februarja 2022.
- V primeru spremembe nosilca v RKG z dnem 28. februar 2022 se Vloga za prenos plačilnih pravic lahko izpolni le še fizično in še isti dan pošlje na ARSKTRP.

# NACIONALNA REZERVA 2022

## Upravičenci - nosilci KMG, ki:

- izpolnjujejo splošne pogoje za prejemanje NP
- nikoli niso prejeli plačilnih pravic iz NR (ali kmetija!)
- izpolnjujejo pogoje za:
  - plačilo za mlade kmete,
  - začenjajo opravljati kmetijsko dejavnost\* ali
  - so jim bile ugodene pritožbe glede plačilnih pravic iz preteklih let.

## V NR se vrnejo PP:

- ki jih imetnik v 2 zaporednih letih ni aktiviral (uveljavljal na ZV)
- z najnižjo vrednostjo - takoj po 31. maju leta, ko PP niso bile drugič aktivirane
- **Izjema: višja sila ali izjemne okoliščine.**

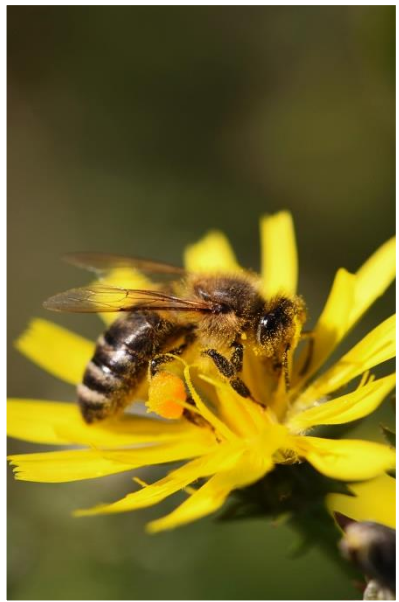
\* Nosilci KMG, ki začenjajo opravljati kmetijsko dejavnost: Nosilec KMG, ki je svojo kmetijsko dejavnost začel opravljati v letu 2020, 2021 ali 2022 (vpis v RKG); vmes ni prekinitev!

## Zelena komponenta- ni sprememb

- Diverzifikacija

- OOTT

-PEP



## **Plačilo za mladega kmeta – ni sprememb, razen pri odstotku nacionalne ovojnice**

**Tudi za leto 2022 velja, da mladi kmet poda „Izjavo o odgovornosti in upravljanju kmetije“ ARSKTRP le v primeru:**

- da izjava za leto 2019 oz. 2020 oz 2021 ni bila poslana;
- prve vzpostavitve KMG;
- v primeru spremembe članov kmetije.





**PONO – ni sprememb**

**Shema za malega kmeta – ni sprememb**

- Vključitev ni več možna.
- Le izstopi do 6.5.2022, če nosilec KMG v letu 2022 ne želi biti mali kmet.

- **PVP** - ni sprememb

- **PVP za zelenjadnice -pomembno**



- Nosilec KMG mora javiti spremembo navedenih datumov setve ali sajenja ali predvidenega spravila na zahtevku.

V nasprotnem primeru kontrola lahko ugotovi ne prisotnost zelenjadnic. Spremembo se lahko sporoči večkrat, obvezno vsakič, ko pride do spremembe pri datumih ali podskupinah KMRS.

- Pri kontroli na kraju samem, morajo biti zelenjadnice prisotne na površini (še v rastni dobi). Vidni ostanki pobrane zelenjadnice ne pomenijo ustrezne gostote in prisotnosti.

- V primeru naravne nesreče (toča, nalivi, suša...) je potrebno javiti višjo silo ali umakniti zahtevek.



A wide-angle photograph of a harvested wheat field. The golden-brown stalks of wheat are laid out in neat, parallel rows across a gently sloping hillside. In the background, a vibrant green field of corn stands out against a dense line of dark green trees under a clear sky. A semi-transparent yellow rectangular box is centered over the middle of the wheat field, containing the text "Hvala za pozornost." in a bold, black, sans-serif font.

**Hvala za pozornost.**